

Instrukcja obsługi dla użytkownika instalacji

VIESSMANN

Vitopend 100, typ WH0

z regulatorem stałotemperaturowym



VITOPEND 100



Dla Państwa bezpieczeństwa



Prosimy o dokładne przestrzeganie wskazówek bezpieczeństwa w celu wykluczenia ryzyka utraty zdrowia oraz powstania szkód materialnych.

Przy wystąpieniu zapachu gazu

- Nie palić! Zapobiegać powstawaniu otwartego ognia i isker (np. nie włączać i nie wyłączać światła i urządzeń elektrycznych)
- Otworzyć okna i drzwi
- Zamknąć zawór odcinający gaz
- Z miejsca znajdującego się poza budynkiem powiadomić autoryzowaną firmę instalatorską lub zakład serwisowy
- Przestrzegać przepisów bezpieczeństwa zakładu gazowniczego (patrz licznik gazu).

W przypadku zagrożenia

- Natychmiast odłączyć instalację od napięcia, np. przy pomocy oddzielnego bezpiecznika lub wyłącznika głównego (nie w przypadku wystąpienia zapachu gazu).
- Zamknąć zawory odcinające w przewodach paliwa.
- W przypadku pożaru używać właściwych gaśnic.

Prace przy urządzeniu

Montaż, pierwsze uruchomienie, inspekcja, konserwacja i naprawy muszą być wykonywane przez autoryzowany wykwalifikowany personel (firmy instalatorskie/zakłady serwisowe).

Podczas prac przy urządzeniu/instalacji grzewczej należy odłączyć je od napięcia (np. przy pomocy oddzielnego bezpiecznika lub wyłącznika głównego) i zabezpieczyć przed niezamierzonym włączeniem.

Zamknąć zawór odcinający gaz i zabezpieczyć przed przypadkowym otwarciem.

Montaż dodatkowych elementów

Montaż dodatkowych elementów, które nie zostały sprawdzone w połączeniu z urządzeniem, może negatywnie wpłynąć na jego pracę. Za powstałe w ten sposób szkody nie ponosimy żadnej odpowiedzialności, a roszczenia gwarancyjne ulegają unieważnieniu.

Wymogi dotyczące miejsca ustawienia (kotłowni)

- Powietrze w kotłowni nie może być zanieczyszczone przez chlorowcoalkany (zawarte np. w aerozolach, farbach, rozpuszczalnikach i środkach czyszczących)
- Powietrze w kotłowni nie może być silnie zapyłone
- Powietrze w kotłowni nie może wykazywać długotrwałej wysokiej wilgotności
- Pomieszczenie powinno być zabezpieczone przed zamarznięciem
- Maks. temperatura otoczenia 35 °C
- Starannie wietrzyć kotłownię i nie zamykać otworów nawiewnych (jeżeli są).

Zgłoszenie ukończenia robót

W ciągu 4 tygodni od pierwszego uruchomienia instalacji paleniskowej użytkownik jest zobowiązany zgłosić to rejonowemu mistrzowi kominiarskiemu.

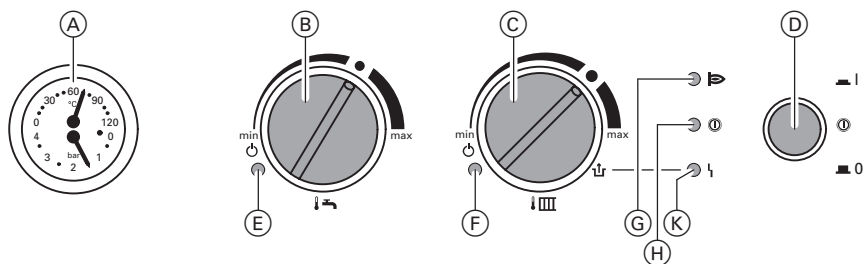
Spis treści



	Strona
Informacje wstępne	
Dla Państwa bezpieczeństwa	2
Zgłoszenie ukończenia robót	2
Natychmiastowa obsługa	
Przegląd elementów obsługowych i wskaźnikowych	4
Zmiana temperatury pomieszczenia	4
Włączyć	
Pierwsze i ponowne uruchomienie instalacji grzewczej	5
Ustawienia	
Rodzaje eksploatacji	6
■ ogrzewanie	6
■ ciepła woda użytkowa	6
Wskaźniki	
Termometr/Manometr	7
Wyłączenie	
Wyłączenie kotła Vitopend	8
Wyłączanie instalacji z eksploatacji	8
Co robić, gdy ...	
Diagnostyka i usuwanie usterek	9
Świeci się symbol usterki palnika „1”	10
Konserwacja	11
Porady dotyczące oszczędzania energii	12

Przegląd elementów obsługowych i wskaźnikowych

Regulator posiada fabryczną regulację wstępną na standardowy tryb eksploatacji.

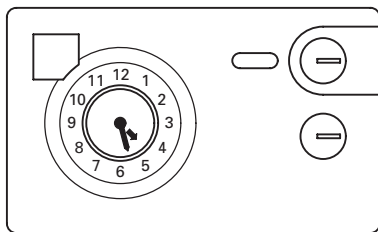
Instalacja grzewcza jest dzięki temu gotowa do pracy. Podstawowe ustawienia fabryczne można zmieniać indywidualnie według potrzeb.



- (A) Termometr/Manometr
- (B) Pokrętko  „temperatura wody użytkowej”
- (C) Pokrętko  „temperatura wody grzewczej”
- (D) Włącznik urządzenia
- (E) Wskaźnik podgrzewania ciepłej wody użytkowej.
- (F) Wskaźnik ogrzewania pomieszczenia
- (G) Wskaźnik pracy palnika
- (H) Symbol roboczy
- (K) Wskaźnik usterki palnika

Zmiana temperatury pomieszczenia

Poza regulatorem na kotle w jednym z pomieszczeń mieszkalnych instaluje się dodatkowy regulator temperatury pomieszczenia (Vitotrol 100), wtedy instalacja grzewcza regulowana jest odpowiednio do wymaganej temperatury w pomieszczeniu.



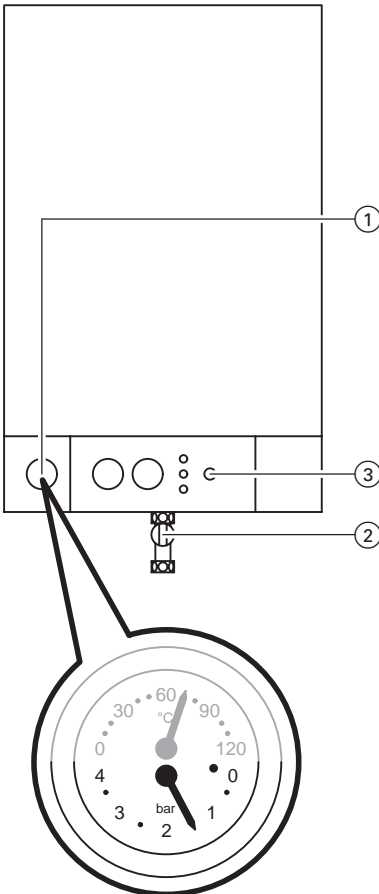
Przykład Vitotrol 100 UTA

Przy dokonywaniu nastawień prosimy kierować się treścią przytoczonej instrukcji obsługi.

Prosimy ponadto o przestrzeganie: Wszystkie zawory termostacyjne grzejników znajdujących się w pomieszczeniach mieszkalnych, w których zainstalowane jest urządzenie regulacyjne powinny być otwarte.

Pierwsze i ponowne uruchomienie instalacji grzewczej

Pierwsze uruchomienie i dopasowanie regulatora do warunków miejscowych i budowlanych musi zostać przeprowadzone przez firmę instalatorską. Przed ponownym uruchomieniem instalacji grzewczej, która dłuższy czas była wyłączona z eksploatacji, zalecamy skonsultować się z firmą instalatorską.



1. Należy sprawdzić ciśnienie w instalacji grzewczej na manometrze ①.
Minimalne ciśnienie w instalacji 0,8 bar. Gdy wskazówka manometru znajduje się poniżej 0,8 bar, ciśnienie w instalacji jest za niskie – należy poinformować o tym firmę instalatorską.
2. Tylko przy eksploatacji z zasysaniem powietrza do spalania z kotłowni:
powietrze do spalania pobierane jest z kotłowni.
Sprawdzić, czy otwory wentylacyjne kotłowni są otwarte i nie są zasłonięte.
3. Otworzyć zawór odcinający gaz ②.
4. Włączyć zasilanie (np. przy oddzielnym bezpieczniku).
5. Włączyć urządzenie ③.

Instalacja grzewcza a także, gdy jest przyłączony, regulator sterowany temperaturą pomieszczenia Vitotrol 100 są teraz gotowe do pracy.

Rodzaje eksploatacji

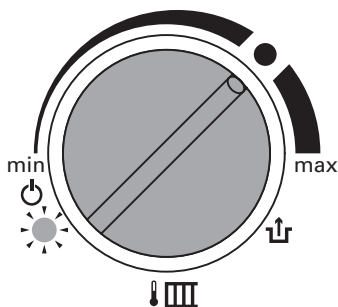
Kocioł Vitopend może być eksploatowany w rodzaju pracy „ogrzewanie” lub „ciepła woda”.

Jeżeli przyłączony jest regulator sterowany temperaturą pomieszczenia Vitotrol 100, zostaje na nim nastawiona wymagana temperatura pomieszczenia.

Prosimy o przestrzeganie odrębnej instrukcji obsługi.

Gdy ustawienie regulatora temperatury pomieszczenia nie wystarcza do uzyskania potrzebnej temperatury w pomieszczeniu (np. przy bardzo mroźnej zimie), można zmienić przy pomocy pokrętła „🌡️🔱” temperaturę wody grzewczej.

Ogrzewanie



Uruchomienie:

Pokrętło „🌡️🔱” ustawić na wymaganej temperaturę wody grzewczej.

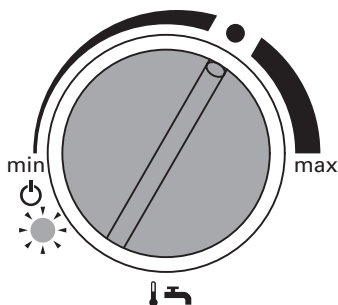
Wskaźnik ogrzewania pomieszczenia świeci się, jeżeli uruchomiony został ten rodzaj eksploatacji.

Wyłączenie:

Pokrętło „🌡️🔱” przestawić na „🔌”.

Ciepła woda użytkowa

Temperaturę ciepłej wody użytkowej można wybrać stosownie do osobistego zapotrzebowania (np. do kąpieli pod prysznicem).



Uruchomienie:

Pokrętło „🌡️🔱” ustawić na wymaganej temperaturę ciepłej wody użytkowej.

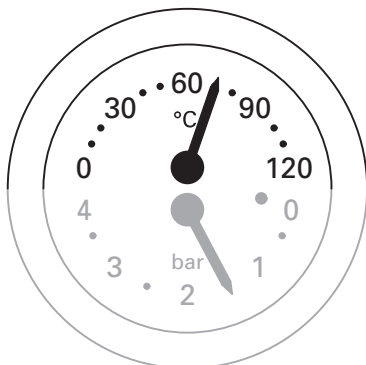
Wskaźnik podgrzewania ciepłej wody użytkowej świeci się, jeżeli uruchomiony został ten rodzaj eksploatacji.

Wyłączenie:

Pokrętło „🌡️🔱” przestawić na „🔌”.

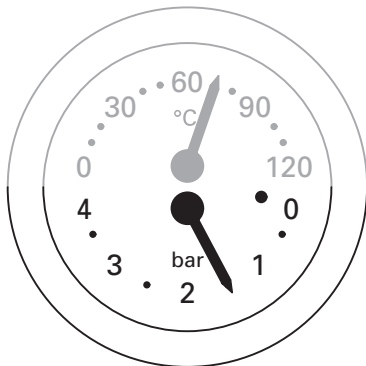
Termometr/Manometr

Na zamontowanym przyrządzie uniwersalnym można odczytać aktualne wartości temperatury wody grzewczej oraz ciśnienia w instalacji.



Odczyt temperatury wody grzewczej

Na górnej skali wyświetlana jest aktualna temperatura wody grzewczej.

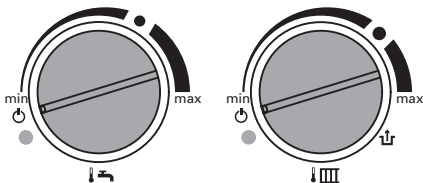


Odczyt ciśnienia w instalacji

Na dolnej skali wyświetlane jest aktualne ciśnienie w instalacji (patrz także strona 5).

Wyłączenie kotła Vitopend

Jeżeli kocioł Vitopend nie będzie eksploatowany przez kolejnych parę dni, może zostać wyłączony.

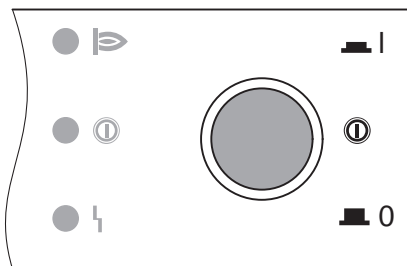


Oba pokrętki ustawić na „⏻”.
Uaktywnia się kontrola zabezpieczenia kotła grzewczego przed zamarznięciem.

Wyłączanie instalacji z eksploatacji

Jeżeli nie chcecie Państwo używać instalacji przez dłuższy czas (kilka miesięcy), należy ją wyłączyć z eksploatacji.

Przed wyłączeniem na dłuższy czas instalacji grzewczej z eksploatacji, zalecamy skonsultować się z firmą instalatorską. Może ona w razie potrzeby podjąć odpowiednie czynności, np. w celu zabezpieczenia instalacji przed zamarznięciem lub konserwacji powierzchni ogrzewalnych.



1. Wyłączyć włącznik instalacji „⏻”.
2. Zamknąć zawór odcinający gaz i zabezpieczyć przed przypadkowym otwarciem.
3. Wyłączyć zasilanie (np. przy oddzielnym bezpieczniku). Instalacja jest teraz odłączona od napięcia.
Kontrola zabezpieczenia przed zamarznięciem zostaje odłączona.

Diagnostyka i usuwanie usterek

Co robić, gdy ...	Przyczyna	Usuwanie usterek
... nie można uruchomić instalacji grzewczej	Włącznik urządzenia „Ⓢ” został wyłączony na regulatorze	Uruchomienie
	Pokrętko „Ⓜ” ustawione jest na „Ⓢ”	Nastawić wymaganą temperaturę ciepłej wody użytkowej (patrz strona 6)
	Wyłączył się bezpiecznik na tablicy rozdzielczej (bezpieczniki budynku) lub w regulatorze	Powiadomić firmę instalatorską
... palnik nie włącza się lub włącza się nieregularnie	Brak gazu	Przy gazie ziemnym: otworzyć zawór odcinający gaz lub w razie potrzeby zasięgnąć informacji w zakładzie gazowniczym. Przy gazie płynnym: sprawdzić zapas paliwa i w razie potrzeby zamówić.
	Usterka regulatora	Powiadomić firmę instalatorską.
... palnik nie daje się uruchomić; na regulatorze pali się na czerwono symbol usterki palnika „Ⓜ”	Nieprawidłowy start	Odblokować usterkę palnika (patrz strona 10) – jeśli również ta próba uruchomienia nie powiedzie się, powiadomić firmę instalatorską
	Brak wody	Powiadomić firmę instalatorską
... palnik nie startuje; wskaźnik usterka palnika „Ⓜ” znajdujący się na regulatorze miga na czerwono w połączeniu z jednym z zielonych wskaźników	Usterka regulatora	Powiadomić firmę instalatorską

Co robić, gdy ...

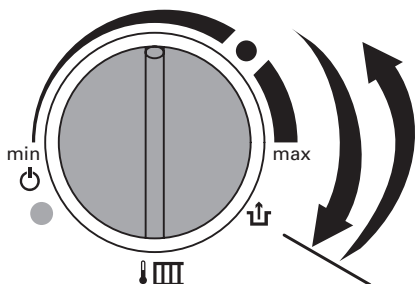
Diagnostyka i usuwanie usterek (ciąg dalszy)

Co robić, gdy ...	Przyczyna	Usuwanie usterek
... palnik wyłącza się nawet, jeśli nie została osiągnięta wymagana temperatura w pomieszczeniach	Zakłócenia w dopływie powietrza lub na drodze spalin	Powiadomić firmę instalatorską
	Temperatura wody grzewczej lub wymagana temperatura pomieszczenia ustawione są za nisko	Podwyższyć temperaturę wody grzewczej przy pomocy pokrętła „🔥🔥🔥” (patrz strona 6) lub podwyższyć wymaganą temperaturę pomieszczenia (patrz instrukcja obsługi kotła Vitotrol 100)
... w pomieszczeniach jest zimno pomimo pracy palnika	Preferencja podgrzewu ciepłej wody użytkowej	Zakończyć pobór ciepłej wody.
	Usterka Vitotrol 100	Powiadomić firmę instalatorską
... temperatura ciepłej wody użytkowej jest za niska	Temperatura ciepłej wody użytkowej ustawiona jest za nisko lub pokrętło „🔧🔧” wskazuje „🔧”	Nastawić wymaganą temperaturę ciepłej wody użytkowej

Świeci się symbol usterki palnika „🔧”

W przypadku pojawienia się usterki palnika, palnik zostaje wyłączony ze względów bezpieczeństwa (elektroniczna blokada) oraz świeci się symbol usterki palnika „🔧”.

Jeżeli świeci się symbol usterki palnika „🔧”, należy odblokować palnik.



Pokrętło „🔥🔥🔥” przekręcić w prawo aż do oporu „🔥🔥”, a następnie cofnąć na nastawioną do tej pory temperaturę wody grzewczej.

Jeżeli świeci się ponownie symbol usterki palnika „🔧” – powiadomić firmę instalatorską.

Dogląd, inspekcja i konserwacja

Inspekcja i konserwacja

Inspekcja i konserwacja instalacji grzewczych regulowana jest przepisami Rozporządzenia o Instalacjach Grzewczych oraz normami DIN 4756 i DIN 1988-8.

Zaleca się regularnie poddawać instalację grzewczą konserwacji w celu zagwarantowania bezusterkowej, energooszczędnej i nieuciążliwej dla środowiska eksploatacji grzewczej. W tym celu najlepiej jest zawrzeć umowę na inspekcję i konserwację z firmą instalatorską.

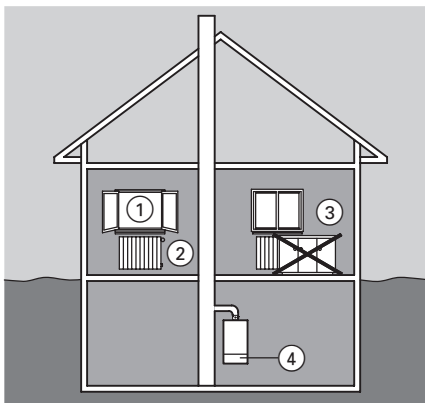
Czyszczenie

Obudowę kotła można czyścić używając dostępnych w handlu środków czyszczących (z wyjątkiem emulsji do szorowania).

Porady dotyczące oszczędzania energii

Obok wykorzystania zalet nowoczesnej instalacji grzewczej możliwe jest również oszczędzanie energii we własnym zakresie.

Pomocne będą w tym:



- **Prawidłowe wietrzenie:**
na krótki czas całkowicie otworzyć okno ① zamykając jednocześnie zawory termostatyczne ②
- **Unikanie przegrzewania:**
staraj się utrzymywać temperaturę w pomieszczeniu o wartości 20 °C, każdy stopień mniej pozwala zaoszczędzić do 6 % kosztów ogrzewania
- **Opuszczenie rolet w oknach** o zmierzchu (jeżeli są)
- **Prawidłowe nastawienie zaworów termostatycznych ②**
- **Unikanie zastawiania grzejników ③ i zaworów termostatycznych ②**
- **Wykorzystanie możliwości nastawy regulatora ④:**
nastawić temperaturę ciepłej wody użytkowej na regulatorze
- **Kontrolowane zużycie ciepłej wody:**
kąpiel pod prysznicem zużywa z reguły mniej energii niż kąpiel w wannie.

Osoba kontaktowa

W przypadku pytań lub prac konserwacyjnych i naprawczych przy instalacji grzewczej należy zwrócić się do firmy instalatorskiej.

Viessmann sp. z o.o.
ul. Karkonoska 65
53-015 Wrocław
tel.: (071) 36 07 100
faks: (071) 36 07 101
www.viessmann.pl