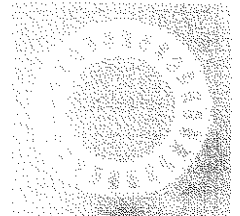


Vitola-comferral

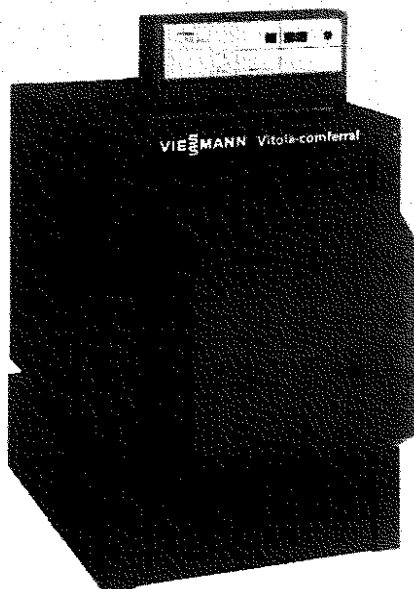
Kotły olejowo-gazowe

Znamionowa moc cieplna: 15 do 33 kW

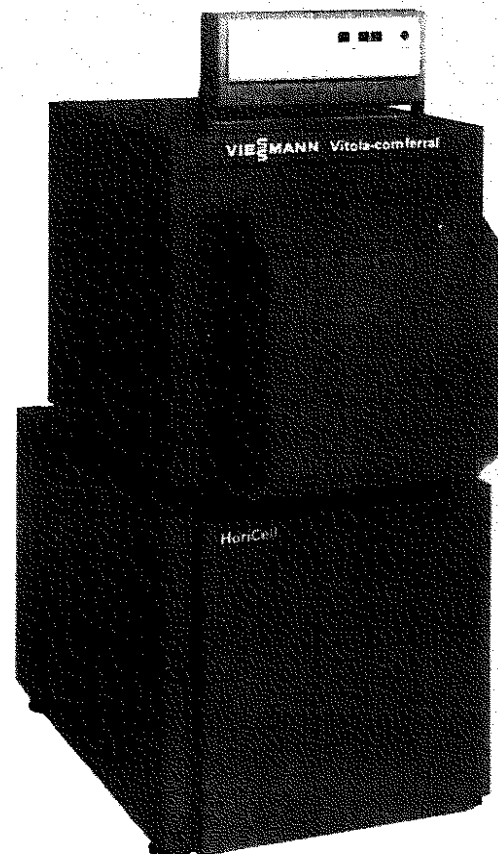


Vitola-comferral

Miejsce przechowywania: teczka serwisowa



Kocioł Vitola-comferral
z podstawą



Kocioł Vitola-comferral
z ustawionym pod nim podgrzewaczem pojemnościowym HoriCell-HG

1.1. Bezpieczeństwo eksploatacji

1.2. Wskazówki

1.1. Bezpieczeństwo eksploatacji



Ten znak „Uwaga” zamieszczono przed wszystkimi istotnymi wskazówkami, dotyczącymi bezpieczeństwa eksploatacji. Prosimy o ich dokładne przestrzeganie w celu wykluczenia zagrożeń i szkód dla ludzi i przedmiotów.

■ Obsługa *

Prosimy o dokładne przeczytanie niniejszej instrukcji obsługi. Przy pomocy tej instrukcji użytkownik może eksploatować swoją instalację grzewczą.

Nastawy w regulatorze obiegu kotła należy wykonywać na podstawie instrukcji obsługi regulatora. Przed uruchomieniem należy również dokładnie zapoznać się z innymi instrukcjami obsługi, dostarczonymi wraz z instalacją grzewczą. Ponadto specjalista-instalator objaśni Państwu działanie instalacji i przeszkoli w jej obsłudze. Szkody powstałe w wyniku nieprzestrzegania instrukcji obsługi, nie są objęte świadczeniami gwarancyjnymi.

■ Prace przy urządzeniu:

Wszelkie prace przy urządzeniu i instalacji grzewczej np. montaż, uruchomienie, konserwacja, naprawy muszą być dokonywane przez **autoryzowany serwis** (firma instalatorska/zakład serwisowy). Podczas prac przy urządzeniu/instalacji grzewczej należy **wyłączyć wyłącznik główny** (poza kotłownią) i zabezpieczyć go przed przypadkowym włączeniem.

Ponadto w przypadku **gazu jako paliwa zamknąć główny zawór odcinający gaz** i zabezpieczyć go przed przypadkowym otwarciem.

■ W przypadku zagrożenia:

- **Natychmiast wyłączyć wyłącznik główny** (poza kotłownią).
- **Zamknąć zawory odcinające** w przewodach olejowych lub **główny zawór odcinający gaz**.
- **W przypadku pożaru stosować odpowiednie gaśnice.**

■ W przypadku ulatniania się gazu:

Tylko podczas eksploatacji z gazowym palnikiem wentylatorowym:

- **Nie palić!** Unikać używania otwartego ognia i powstawania iskrzenia (np. włączanie i wyłączanie światła i elektronarzędzi).
- Otworzyć **okna i drzwi**.
- Zamknąć **zawór odcinający gaz**.
- **Powiadomić firmę instalatorską/zakład serwisowy** z pomieszczenia poza budynkiem.
- **Zwrócić uwagę na przepisy bezpieczeństwa** zakładu gazowniczego (patrz licznik gazu) i firmy instalatorskiej (patrz protokół rozruchu lub szkolenia).

■ W przypadku ulatniania się spalin:

- Wyłączyć instalację z eksploatacji.
- Otworzyć okna i drzwi.
- Powiadomić firmę instalatorską.

■ Otwory dopływowe powietrza zawsze otwarte:

Nie wolno zamykać otworów dopływowych powietrza. W przeciwnym razie może dojść do niecałkowitego spalania i zatrucia tlenkiem węgla.

1.2. Wskazówki

■ Wymogi odnośnie kotłowni

- Brak zanieczyszczeń powietrza chlorowco-alkanami (obecnymi np. w aerozolu, farb, rozpuszczalnikach, rozcieńczalnikach)
- Brak obecności pyłów w powietrzu
- Niewielka wilgotność powietrza
- Zabezpieczenie przed mrozem i dobra wentylacja.

W przeciwnym razie istnieje możliwość usterek i uszkodzenia instalacji.

■ Pomiary kominiarskie

W okresie czterech tygodni od uruchomienia instalacji palnikowej użytkownik jest zobowiązany do zlecenia wykonania pomiarów tej instalacji przez mistrza kominiarskiego.

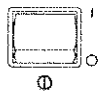
■ Regularna konserwacja przez firmę instalatorską:

Kocioł musi być czyszczony w regularnych odstępach czasu. Wraz z rosnącym zanieczyszczeniem wzrasta temperatura spalin, a więc też strata energii.

Podgrzewacz pojemnościowy (jeżeli jest zainstalowany) musi być konserwowany przez firmę instalatorską najpóźniej w 2 lata po uruchomieniu i potem w regularnych odstępach czasu.

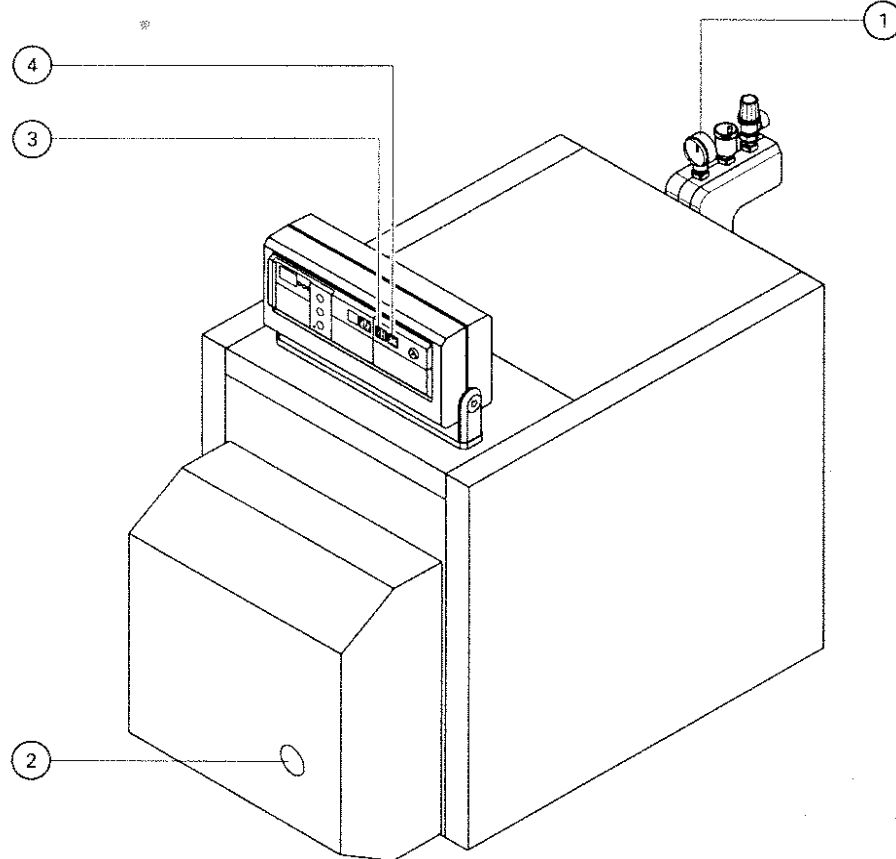
Regularna konserwacja instalacji grzewczej przez specjalistę gwarantuje bezusterkową, przyjazną dla środowiska naturalnego i energooszczędną eksploatację. *Zalecamy zawarcie z firmą instalatorską umowy na konserwację.*

2. Kocioł Vitola-comferral



Włącznik kotła
I = zasilanie wł.
O = zasilanie wył.

- ① Manometr
- ② Przycisk usuwania blokady
- ③ Lampka usterki palnika
- ④ Włącznik kotła



3.1. Paliwa

Palniki olejowe:
Olej opałowy lekki.

Palniki gazowe:
Gaz ziemny, miejski i gaz płynny
zgodnie z miejscowymi przepisami.

- 3.2. Uruchomienie
- 3.3. Usterki w eksploatacji grzewczej
- 4. Wyłączenie z eksploatacji

3.2. Uruchomienie

Pierwsze uruchomienie

Pierwszego uruchomienia dokonuje wykonawca instalacji lub wyznaczony przez niego specjalista.

Przygotowanie do rozruchu (ponownego rozruchu)

1. Kontrola ciśnienia (poziomu wody) w instalacji. Czarna wskazówka manometru ① musi znajdować się na zielonym polu. Jeżeli znajduje się ona poniżej nastawionej na stałe czerwonej wskazówki, ciśnienie w instalacji jest zbyt niskie – należy powiadomić firmę instalatorską.
2. Sprawdzić, czy otwory wentylacyjne nawiewno-wywiewne kotłowni nie są zakryte.
3. Otworzyć zawory odcinające w przewodzie olejowym wzgl. zawór odcinający gazu.
4. Uruchomić instalację. Włączyć włącznik główny (poza kotłownią) i włącznik kotła „Ⓢ” ④.

Instalacja grzewcza jest teraz gotowa do pracy.

Uruchomienie

Zamontowany regulator obiegu kotła reguluje automatycznie instalację grzewczą zgodnie z warunkami atmosferycznymi, dokonanymi nastawami i zaprogramowaniem.

Zmian należy dokonywać na podstawie oddzielnej instrukcji obsługi regulatora.

Wskazówki dotyczące eksploatacji

- Kocioł i kotłownię należy utrzymywać w czystości.
- Regularna kontrola stanu paliwa (przy eksploatacji z olejem lub gazem płynnym).
- Od czasu do czasu należy sprawdzać ciśnienie w instalacji na manometrze ①.
- Regularna konserwacja instalacji grzewczej przez specjalistę.
- Regularna konserwacja filtra wody pitnej (jeżeli jest) w przewodzie wody zimnej.

3.3. Usterki w eksploatacji grzewczej

Prosimy o zwrócenie uwagi na instrukcje obsługi:

- palnika,
- regulatora obiegu kotła.

Jeżeli usunięcie usterki nie jest możliwe, należy powiadomić firmę instalatorską.

4. Wyłączenie z eksploatacji

Wyłączenie z eksploatacji na krótszy okres czasu

(dotyczy tylko regulatora Viessmann Trimatik i Duomatik)

1. Włącznik kotła „Ⓢ” ④ pozostawić w pozycji „I” i włącznik główny (poza kotłownią) pozostawić włączony.
2. Przełącznik programów „C” ustawić na „D” (patrz instrukcja obsługi regulatora obiegu kotła wzgl. regulatora obiegu grzewczego).

 **Te czynności nie powodują odłączenia instalacji od napięcia!**

Wyłączenie z eksploatacji na dłuższy okres czasu

1. Wyłączyć włącznik kotła „Ⓢ” ④.
2. Wyłączyć włącznik główny (poza kotłownią).

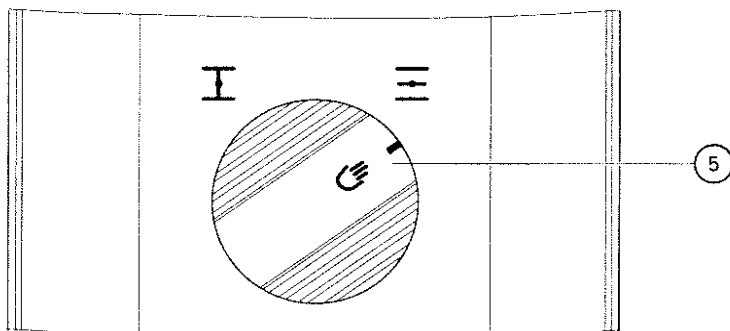
Przed i po wyłączeniu z eksploatacji instalacji grzewczej na dłuższy okres (kilka miesięcy) zalecamy skontaktowanie się z firmą instalatorską. W razie potrzeby może ona przedsięwziąć odpowiednie środki, np. w celu zabezpieczenia instalacji przed zamarznięciem lub konserwacji powierzchni grzewczych.

5. Usterka! Co robić, jeżeli ...

Usterka	Przyczyna	Usunięcie
Instalacja grzewcza nie daje się uruchomić	Wyłączony wyłącznik „ⓐ” (4) w regulatorze obiegu kotła	Włączyć
	Wyłączony wyłącznik główny (poza kotłownią)	Włączyć
	Spalony lub wyłączony bezpiecznik (bezpiecznik domowy) w rozdzielni prądowej	Powiadomić firmę instalatorską
	Urządzenie dopływu dodatkowego powietrza (jeżeli jest zamontowane) nie otwiera się	Patrz „Eksplatacja w przypadku awarii urządzenia dopływu dodatkowego powietrza”.
Palnik nie jest włączany lub pracuje nieregularnie	Zła nastawa regulatora obiegu kotła	Sprawdzić i ew. skorygować nastawę zegara sterującego i programatora.
	Usterka regulatora obiegu kotła	Powiadomić firmę instalatorską
Palnik nie rozpoczyna pracy. Świeci się czerwona lampka usterki (3)	Brak paliwa	Otworzyć zawór odcinający gaz wzgl. sprawdzić poziom i uzupełnić olej
	Nieprawidłowy start	Wcisnąć przycisk usuwania blokady (2) – jeżeli ponowna próba startu bez efektu – powiadomić firmę instalatorską
Zimny obieg grzewczy	Preferencja podgrzewu c.w.u.	Odczekać do ogrzania podgrzewacza pojemnościowego
Temperatura pomieszczenia w różnych porach roku zbyt wysoka lub niska	Zła nastawa charakterystyki grzewczej	Ew. skorygować nastawę (patrz Instrukcja obsługi regulatora)

Uwaga!

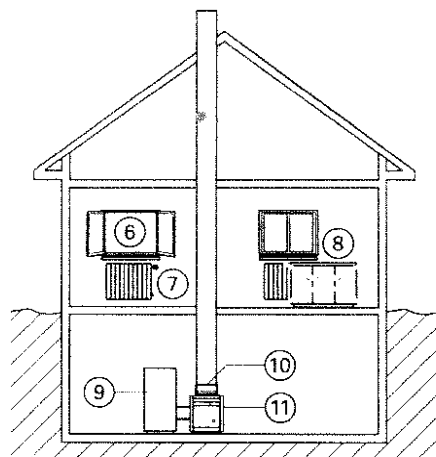
W przypadku innych usterek należy powiadomić firmę instalatorską.

Eksplatacja w przypadku awarii urządzenia dopływu dodatkowego powietrza

Wcisnąć przycisk (5) w silniku i obrócić go do oporu poza pozycję „↔”.

6. Oszczędność energii

6. Oszczędność energii



Oprócz przesłanek technicznych użytkownik może dodatkowo zaoszczędzić energię ciepłą dzięki swemu odpowiedniemu postępowaniu.

Oto działania pomocne w tym względzie:

- Prawidłowa wentylacja: Na krótko otworzyć całkowicie okna (6) zamykając zawory termostatyczne (7).
- Nie przegrzewać pomieszczeń: Dążyć do temperatury pomieszczenia 20°C, obniżenie jej o każdy stopień pozwala zaoszczędzić do 6% kosztów energii.
- Wykorzystywanie indywidualnych możliwości nastawy regulatora (10): np. „praca normalna na przemian z pracą zredukowaną”.

- Prawidłowa nastawa temperatury wody w podgrzewaczu pojemnościowym (9) na regulatorze (10).
- Prawidłowa nastawa zaworów termostatycznych (7).
- Nie zastawiać grzejników (8) i zaworów termostatycznych.
- Regularne zlecenie konserwacji instalacji grzewczej (11) przez firmę instalatorską.
- Kontrolowane zużycie ciepłej wody: Z reguły kąpiel w wannie wymaga większej ilości wody niż kąpiel pod natryskiem.
- Zamknięcie rolet okiennych (o ile są) podczas zapadającego zmroku.

Viessmann Sp. z o.o.

ul. Karkonoska 65

PL 53-015 Wrocław

Tel.: 0-71/608793; 628013; 608688; 608702

Fax: 0-71/608900

Tel. kom.: 0-90/344710; 342952

Tłumaczenie:

© PROPER Sp. z o.o.

ul. Mochnackiego 14

20-453 Lublin

Tel.: 0-81/42253

Fax: 0-81/775379

AUTORIZY:

Tłumaczenie i opracowanie:

Konsultacja naukowo-techniczna:

© mgr Adam Budzyński, nr rej. NOT 5337

© dr inż. Lucjan Cholewa

© mgr inż. Janusz Iberszer

Wszelkie prawa do przedruku lub powielenia - w całości lub w części - zastrzeżone!

Druk: Zakład Poligraficzny Firmy Prywatnej „Greg”

44-109 Gliwice, ul. Zygmuntowska 84, tel. (032) 134 29 88